

# MEDF Holding A/S

## MEDF Holding A/S

Industrivej Nord 25, 7400 Herning

CVR-nr. 36 93 76 61

## Årsrapport 2024/25

Godkendt på selskabets ordinære generalforsamling, den 5. September 2025

Dirigent:

.....  
Kristian Maan Tokkesdal

## Indhold

<b>Ledespåtegning</b>	<b>2</b>
<b>Den uafhængige revisors revisionspåtegning</b>	<b>3</b>
<b>Ledelsesberetning</b>	<b>5</b>
Oplysninger om selskabet	5
Koncernoversigt	6
Hoved- og nøgletal for koncernen	7
Beretning	8
<b>Koncern- og årsregnskab 1. maj 2024 - 30. april 2025</b>	<b>11</b>
Resultatopgørelse	11
Balance	12
Egenkapitalopgørelse 30. april 2025	14
Egenkapitalopgørelse 30. april 2024	15
Pengestrømsopgørelse	16
Noter	17

## Ledespåtegning

Bestyrelse og direktion har dags dato behandlet og godkendt årsrapporten for MEDF Holding A/S for regnskabsåret 1. maj 2024 - 30. april 2025.

Årsrapporten er aflagt i overensstemmelse med årsregnskabsloven.

Det er vores opfattelse, at koncernregnskabet og årsregnskabet giver et retvisende billede af koncernens og selskabets aktiver, passiver og finansielle stilling pr. 30. april 2025 samt af resultatet af koncernens og selskabets aktiviteter og koncernens pengestrømme for regnskabsåret 1. maj 2024 - 30. april 2025.

Det er endvidere vores opfattelse, at ledelsesberetningen indeholder en retvisende redegørelse for udviklingen i koncernens og selskabets aktiviteter og økonomiske forhold, årets resultat og for koncernens og selskabets finansielle stilling.

Årsrapporten indstilles til generalforsamlingens godkendelse.

Herning, den 5. September 2025

Direktion:

\_\_\_\_\_  
Leif Ahlman Sørensen

Bestyrelse:

\_\_\_\_\_  
Carl Aage Nielsen  
formand

\_\_\_\_\_  
Peter Frisgaard Lauridsen

\_\_\_\_\_  
Maria Louise Eg Søndergaard

\_\_\_\_\_  
Kristian Maan Tokkesdal

\_\_\_\_\_  
Lisbeth Valther

## Den uafhængige revisors revisionspåtegning

Til kapitalejerne i MEDF Holding A/S

### Konklusion

Vi har revideret koncernregnskabet og årsregnskabet for MEDF Holding A/S for regnskabsåret 1. maj 2024 - 30. april 2025, der omfatter resultatopgørelse, balance, egenkapitalopgørelse og noter, herunder anvendt regnskabspraksis, for såvel koncernen som selskabet, samt pengestrømsopgørelse for koncernen. Koncernregnskabet og årsregnskabet udarbejdes efter årsregnskabsloven.

Det er vores opfattelse, at koncernregnskabet og årsregnskabet giver et retvisende billede af koncernens og selskabets aktiver, passiver og finansielle stilling pr. 30. april 2025 samt af resultatet af koncernens og selskabets aktiviteter og koncernens pengestrømme for regnskabsåret 1. maj 2024 - 30. april 2025 i overensstemmelse med årsregnskabsloven.

### Grundlag for konklusion

Vi har udført vores revision i overensstemmelse med internationale standarder om revision og de yderligere krav, der er gældende i Danmark. Vores ansvar ifølge disse standarder og krav er nærmere beskrevet i revisionspåtegningens afsnit "Revisors ansvar for revisionen af koncernregnskabet og årsregnskabet" (herefter benævnt "regnskaberne"). Det er vores opfattelse, at det opnåede revisionsbevis er tilstrækkeligt og egnet som grundlag for vores konklusion.

### Uafhængighed

Vi er uafhængige af selskabet i overensstemmelse med International Ethics Standards Board for Accountants' internationale retningslinjer for revisorers etiske adfærd (IESBA Code) og de yderligere etiske krav, der er gældende i Danmark, ligesom vi har opfyldt vores øvrige etiske forpligtelser i henhold til disse krav og IESBA Code.

### Ledelsens ansvar for regnskaberne

Ledelsen har ansvaret for udarbejdelsen af et koncernregnskab og et årsregnskab, der giver et retvisende billede i overensstemmelse med årsregnskabsloven. Ledelsen har endvidere ansvaret for den interne kontrol, som ledelsen anser for nødvendig for at udarbejde regnskaberne uden væsentlig fejlinformation, uanset om denne skyldes besvigelser eller fejl.

Ved udarbejdelsen af regnskaberne er ledelsen ansvarlig for at vurdere koncernens og selskabets evne til at fortsætte driften; at oplyse om forhold vedrørende fortsat drift, hvor dette er relevant; samt at udarbejde regnskaberne på grundlag af regnskabsprincippet om fortsat drift, medmindre ledelsen enten har til hensigt at likvidere koncernen eller selskabet, indstille driften eller ikke har andet realistisk alternativ end at gøre dette.

### Revisors ansvar for revisionen af regnskaberne

Vores mål er at opnå høj grad af sikkerhed for, om regnskaberne som helhed er uden væsentlig fejlinformation, uanset om denne skyldes besvigelser eller fejl, og at afgive en revisionspåtegning med en konklusion. Høj grad af sikkerhed er et højt niveau af sikkerhed, men er ikke en garanti for, at en revision, der udføres i overensstemmelse med internationale standarder om revision og de yderligere krav, der er gældende i Danmark, altid vil afdække væsentlig fejlinformation, når sådan findes. Fejlinformationer kan opstå som følge af besvigelser eller fejl og kan betragtes som væsentlige, hvis det med rimelighed kan forventes, at de enkeltvis eller samlet har indflydelse på de økonomiske beslutninger, som regnskabsbrugerne træffer på grundlag af regnskaberne.

Som led i en revision, der udføres i overensstemmelse med internationale standarder om revision og de yderligere krav, der er gældende i Danmark, foretager vi faglige vurderinger og opretholder professionel skepsis under revisionen. Herudover:

- Identificerer og vurderer vi risikoen for væsentlig fejlinformation i regnskaberne, uanset om denne skyldes besvigelser eller fejl, udformer og udfører revisionshandlinger som reaktion på disse risici samt opnår revisionsbevis, der er tilstrækkeligt og egnet til at danne grundlag for vores konklusion. Risikoen for ikke at opdage væsentlig fejlinformation forårsaget af besvigelser er højere end ved væsentlig fejlinformation forårsaget af fejl, idet besvigelser kan omfatte sammensværgelser,

dokumentfalsk, bevidste udeladelser, vildledning eller tilsidesættelse af intern kontrol. Den uafhængige revisors revisionspåtegning

- ▶ Opnår vi forståelse af den interne kontrol med relevans for revisionen for at kunne udforme revisionshandlinger, der er passende efter omstændighederne, men ikke for at kunne udtrykke en konklusion om effektiviteten af koncernens og selskabets interne kontrol.
- ▶ Tager vi stilling til, om den regnskabspraksis, som er anvendt af ledelsen, er passende, samt om de regnskabsmæssige skøn og tilknyttede oplysninger, som ledelsen har udarbejdet, er rimelige.
- ▶ Konkluderer vi, om ledelsens udarbejdelse af regnskaberne på grundlag af regnskabsprincippet om fortsat drift er passende, samt om der på grundlag af det opnåede revisionsbevis er væsentlig usikkerhed forbundet med begivenheder eller forhold, der kan skabe betydelig tvivl om koncernens og selskabets evne til at fortsætte driften. Hvis vi konkluderer, at der er en væsentlig usikkerhed, skal vi i vores revisionspåtegning gøre opmærksom på oplysninger herom i regnskaberne eller, hvis sådanne oplysninger ikke er tilstrækkelige, modificere vores konklusion. Vores konklusion er baseret på det revisionsbevis, der er opnået frem til datoen for vores revisionspåtegning. Fremtidige begivenheder eller forhold kan dog medføre, at koncernen og selskabet ikke længere kan fortsætte driften.
- ▶ Tager vi stilling til den samlede præsentation, struktur og indhold af regnskaberne, herunder noteoplysningerne, samt om regnskaberne afspejler de underliggende transaktioner og begivenheder på en sådan måde, at der gives et retvisende billede heraf.
- ▶ Planlægger og udfører vi koncernrevisionen for at opnå tilstrækkeligt og egnet revisionsbevis vedrørende de finansielle oplysninger for virksomhederne eller forretningsenhederne i koncernen som grundlag for at udforme en konklusion om koncernregnskabet og årsregnskabet. Vi er ansvarlige for at lede, føre tilsyn med og gennemgå det udførte revisionsarbejde til brug for koncernrevisionen. Vi er eneansvarlige for vores revisionskonklusion.

Vi kommunikerer med den øverste ledelse om bl.a. det planlagte omfang og den tidsmæssige placering af revisionen samt betydelige revisionsmæssige observationer, herunder eventuelle betydelige mangler i intern kontrol, som vi identificerer under revisionen.

## Udtalelse om ledelsesberetningen

Ledelsen er ansvarlig for ledelsesberetningen.

Vores konklusion om regnskaberne omfatter ikke ledelsesberetningen, og vi udtrykker ingen form for konklusion med sikkerhed om ledelsesberetningen.

I tilknytning til vores revision af regnskaberne er det vores ansvar at læse ledelsesberetningen og i den forbindelse overveje, om ledelsesberetningen er væsentligt inkonsistent med regnskaberne eller vores viden opnået ved revisionen eller på anden måde synes at indeholde væsentlig fejlinformation.

Vores ansvar er derudover at overveje, om ledelsesberetningen indeholder krævede oplysninger i henhold til årsregnskabsloven. Den uafhængige revisors revisionspåtegning

Baseret på det udførte arbejde er det vores opfattelse, at ledelsesberetningen er i overensstemmelse med regnskaberne og er udarbejdet i overensstemmelse med årsregnskabslovens krav. Vi har ikke fundet væsentlig fejlinformation i ledelsesberetningen.

Herning, den 5. September 2025  
EY Godkendt Revisionspartnerselskab  
CVR-nr. 30 70 02 28

Morten Friis  
statsaut. revisor  
mne32732

Kim R Mortensen  
statsaut. revisor  
mne18513

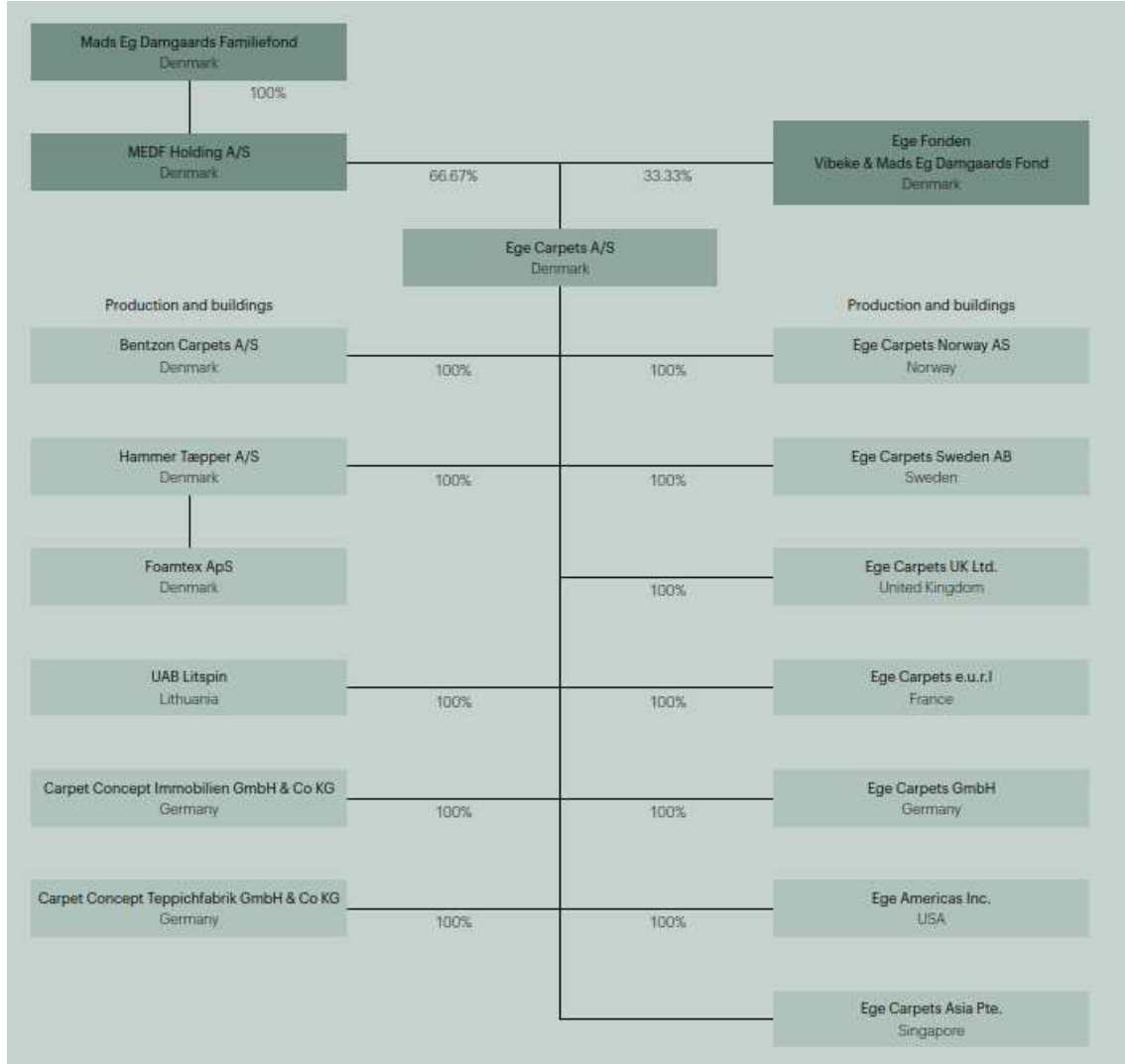
## Ledelsesberetning

### Oplysninger om selskabet

Navn	MEDF Holding A/S
Adresse, postnr. By	Industrivej Nord 25, 7400 Herning
CVR-nr.	36 93 76 61
Stiftet	19. juni 2015
Hjemstedskommune	Herning
Regnskabsår	1. maj 2024 - 30. april 2025
Direktion	Leif Ahlman Sørensen
Bestyrelse	Carl Aage Nielsen, formand Peter Frisgaard Lautidsen, næstformand Lisbeth Valther Kristian Maan Tokkesdal Maria Louise Eg Søndergaard
Revision	EY Godkendt Revisionspartnerselskab Dalgasgade 27,3., 7400 Herning
Bank	Jyske Bank Danske Bank

## Ledelsesberetning

### Koncernoversigt



MEDF Holding A/S besidder pr. 30. april 2025 ejer- og stemmemæssig majoritet i Ege Carpets A/S med 330.340 A-aktier og 1.259.825 B-aktier, samlet modsvarende 85,16% af stemmerne, mens der er et ejerskab på 66,67%

## Ledelsesberetning

### Hoved- og nøgletal for koncernen

t.kr.	2024/25	2023/24	2022/23	2021/22	2020/21
<b>Hovedtal</b>					
Nettoomsætning	1.117.170	1.206.251	1.163.438	1.093.643	923.098
Bruttoresultat	440.323	452.182	599.126	431.176	359.794
Resultat af ordinær primær drift	35.475	68.600	225.146	19.533	12.379
Resultat af finansielle poster	-7.669	-6.976	-9.690	-11.838	-11.853
<b>Årets resultat</b>	<b>17.874</b>	<b>41.200</b>	<b>203.367</b>	<b>-6.986</b>	<b>-3.557</b>
<b>Balancesum</b>					
Balancesum	952.188	979.304	1.050.494	1.028.839	1.074.790
<b>Egenkapital (aktionærernes andel)</b>	<b>337.216</b>	<b>333.256</b>	<b>359.277</b>	<b>170.500</b>	<b>162.472</b>
<b>Pengestrøm</b>					
Pengestrøm fra driftsaktiviteten	45.986	100.294	77.733	97.839	101.723
Pengestrøm til investeringsaktiviteten	-34.917	-54.290	204.164	-20.509	-10.120
Heraf til investering i materielle anlægsaktiver	-37.231	-56.270	-30.612	-19.533	-12.716
Pengestrøm fra finansieringsaktiviteten	-7.436	-126.546	-175.388	-104.088	-61.313
<b>Pengestrøm i alt</b>	<b>3.633</b>	<b>-80.542</b>	<b>99.509</b>	<b>-26.758</b>	<b>30.290</b>
<b>Nøgletal</b>					
Overskudsgrad	3,2 %	5,7 %	19,4 %	1,8 %	1,3 %
Bruttomargin	39,4 %	37,5 %	51,5 %	38,7 %	40,1 %
Soliditetsgrad	35,4 %	34,0 %	34,2 %	16,6 %	15,1 %
Egenkapitalforrentning	5,3 %	7,7 %	71,3 %	-3,7 %	-2,3 %
<b>Gennemsnitligt antal fuldtidsbeskæftigede</b>					
Gennemsnitligt antal fuldtidsbeskæftigede	556	606	579	591	620

Nøgletallene er beregnet i overensstemmelse med Finansforeningens "Anbefalinger og Nøgletal". Der henvises til definitioner og begreber under anvendt regnskabspraksis.

## Ledelsesberetning

### Beretning

#### Koncernens væsentligste aktiviteter

Koncernens væsentligste aktivitet er produktion og salg af tæpper, hvilket varetages af datterkoncernen Ege Carpets A/S.

Produktionen af tæpper foregår på 5 fabrikker i Danmark samt 1 fabrik i Litauen. Salget af tæpper foregår gennem danske og udenlandske dattervirksomheder, jf. koncernoversigten.

Koncerns salg af tæpper er nu samlet under et brand: Ege Carpets. Dette for at skabe en tydelig og markedsorienteret profil.



Modervirksomhedens formål er at drive virksomhed som holdingselskab, herunder investerings- og finansieringsvirksomhed.

#### Udviklingen i aktiviteter og økonomiske forhold

Koncernens omsætning blev for 2024/25 på 1.1 mia. kr., mod 1.2 mia. kr. for 2023/24. Sidste år var forventningerne til årets omsætning på mellem 1,2 og 1,3 mia. kr. Omsætningen er realiseret under forventningerne, hvilket skyldes at "Rooms" er udgået og general uro i de globale markedsforhold, især i sidste kvartal i regnskabsåret.

Koncernens EBIT udgør 35 mio. kr. mod 69 mio. kr. for 2023/24. Der er i år realiseret en EBIT-marginal på 3% mod sidste års forventning på 6-8%. Den realiserede EBIT-marginal er dermed under halvdelen af forventningen, og ikke tilfredsstillende. Dette skyldes usikkerheder i markedet og den lavere EBIT er et resultat af den lavere omsætning. Koncernens resultat for 2024/25 er et overskud på 18 mio. kr. mod et overskud på 41 mio. kr. for 2023/24.

#### Forventninger til fremtiden

Dattervirksomheden Ege Carpets A/S vil fortsat fokusere på produkt- og markedsudvikling samt på at øge effektivitet og produktivitet, såvel via øget digitalisering som ved en øget integration af koncernens enheder. Der henvises i øvrigt til ledelsesberetningen i årsrapporten for dattervirksomheden Ege Carpets A/S.

For 2025/26 forventes en omsætning på mellem 1,15 og 1,2 mia. kr. samt en EBIT-marginal på 2-4%. I det strategiske arbejde er der identificeret vækstpotentialer både omkring produkter og segmenter, samt geografiske vækstpotentialer.

Væksten skal være profitabel, således at det både er muligt at reinvestere i selskabet, men også udbetale dividende til selskabets ejere.

#### Særlige risici

Koncernens daglige drift indeholder ikke som sådan særlige risici udover en række almindeligt forekommende risici af kommerciel art. Herudover er koncernen som følge af sin drift, investeringer og finansiering eksponeret over for ændringer i valutakurser og renteniveau.

## Ledelsesberetning

For yderligere beskrivelse henvises der til ledelsesberetningen i årsrapporten for dattervirksomheden Ege Carpets A/S.

### Redegørelse om samfundsansvar, jf. §99a - Corporate Social Responsibility

#### Forretningsmodel

Koncernens væsentligste aktivitet er produktion og salg af tæpper, hvilket varetages af datterkoncernen Ege Carpets A/S. Modervirksomhedens formål er at drive virksomhed som holdingselskab, herunder investerings- og finansieringsvirksomhed.

Med ege koncernen som den største del af MEDF Holdings forretningsaktiviteter er det vurderet, at det er her koncernen har de største påvirkning på samfundsansvar, hvorfor den lovpligtige redegørelse er fokuseret på ege koncernen.

#### Menneskerettigheder og korruption

Ege koncernen respekterer og støtter internationale menneskerettigheder; de civile, politiske, økonomiske, sociale og kulturelle rettigheder, og har nul tolerance for korruption og bestikkelse.

Som tæppe producent er Ege koncernens største risici for brud på menneskerettighederne og korruption forbundet med koncernens leverandørkæde. Vi har derfor implementeret et strengt leverandørstyringssystem, som er bygget op omkring UN Guiding Principles. Systemet indebærer, at alle leverandører løbende skal underskrive en omfattende Code of Conduct (CoC), der bl.a. stiller krav om, at de har fokus på menneskerettigheder, gode arbejdsforhold, bæredygtighed, genbrug og genanvendelse, CO2-reduktioner, cirkulær økonomi, dyrevelfærd og antikorrupcion. Det sker, at leverandører nægter at underskrive vores Code of Conduct eller at udfylde selvevalueringen. Når dette sker, beder vi dem i stedet fremsende anden dokumentation på, at de lever op til vores krav. Det kan fx være deres egen Code of Conduct eller forskellige virksomhedscertifikater. På baggrund af dette vurderer vi individuelt, om leverandøren kan godkendes.

I 2024/25 omfatter koncernens leverandørstyringssystem 123 leverandører, som alle bidrager i større eller mindre grad til produktionen af vores tæpper. Ud af vores 123 leverandører har 107 færdiggjort det udsendte spørgeskema.

Alle medarbejdere med ekstern kontakt deltager hvert år i et online træningsprogram i antikorrupcion. I 2024/25 har 325 medarbejdere deltaget i træningen og koncernen har ikke registreret nogen tilfælde af korruption. Der har været 0 sager registreret i koncernens Whistleblower systemet, med 0 lovovertrædelser til følge.

#### Miljø og klima

Koncernen har meget stort fokus på bæredygtighed og cirkulær økonomi. Nogle af de største risici i relation til miljø og klima findes i fremstillingen af råvarer til tæpperne, samt i forbrænding af brugte tæpper i slutningen af deres livscyklus. Derfor har vi bl.a. ambitiøse mål om at 75% af vores råmaterialer i 2030 skal være genanvendte eller fornybare, og om udvikling af et take-back system for tæpper som sikrer, at brugte tæpper genanvendes i stedet for at blive brændt eller deponeret.

I året 2024/25 blev der i alt sendt 141 tons garn til genanvendelse. Derudover blev 169 tons papspoler sendt til genbrug, og der er derved sammenlagt afledt 310 tons affald fra forbrænding.

## Ledelsesberetning

I Ege koncernens bæredygtighedsrapport fremgår alle miljø og klimamål på side 19-25, herunder status på udviklingen år for år. Find rapporten på [www.egecarpets.com](http://www.egecarpets.com)

### Sociale og medarbejderforhold

Koncernen ønsker at sikre et sundt og godt arbejdsmiljø hvor vi løbende forbedrer arbejdsforholdene for vores medarbejdere og arbejder for rummelighed og sundhedsfremmende aktiviteter.

Trods stort fokus på sikkerhed har vi hvert år enkelte medarbejdere i alle brands, der kommer til skade i arbejdstiden, hvorfor dette anses som vores største risici relateret til vores medarbejdere. Derfor udbygger vi løbende sikkerheden på alle produktionssteder. I 2024/2025 havde vi 13 arbejdsskader og ulykker (2023/24: 12).

Vi har stort fokus på efteruddannelse af medarbejderne og tilbyder en række interne kurser til alle interesserede medarbejdere.

Ege Go2Work er en særlig produktionslinje i Gram og Herning, hvor alle medarbejdere er ansat på særlige vilkår. Her varetages en simpel, men vigtig opgave med at få klargjort en af affaldsfraktionerne fra tufte- og væveprocesserne til genanvendelse. Produktionslinjen fungerer som et virksomhedscenter, der samarbejder med jobcentrene ved at stille praktikpladser til rådighed for dem, så jobcentrene kan sende kandidater i praktik på en ægte arbejdsplads.

Der er plads til 36 kandidater på linjen. I alt har der i regnskabsåret været gennemført 130 kurser i samarbejde med de lokale jobcentre. Kurserne har været i struktur som praktiske træningsprogrammer, sprogtræning og opgradering af faglige færdigheder. Derudover har der været tilknyttet højskoleelever, studenter samt elever fra STU, der er en 3-årig ungdomsuddannelse for unge med særlige behov.

### Redegørelse for Dataetik

MEDF Holding A/S har endnu ikke udarbejdet en egentlig politik for dataetik. Den væsentligste driftsaktivitet foregår i datterselskabet Ege Carpets A/S. Ege Carpets har vedtaget en politik for dataetik, hvis formål er at redegøre for Ege Carpets' generelle dataindsamling og anvendelse med henblik på at sikre gennemsigtighed. Den lovpligtige redegørelse jf. §99d fremgår af: [https://catalogs.egecarpet.com/data\\_ethics\\_2024\\_dk/](https://catalogs.egecarpet.com/data_ethics_2024_dk/)

### Forsknings- og udviklingsaktiviteter

Der foretages løbende udvikling af kollektionerne samt optimering af produkterne, endvidere samarbejdes der med leverandører omkring udvikling af råmaterialer til brug i produktionen. Omkostninger hertil indregnes i resultatopgørelsen.

### Begivenheder efter regnskabsårets afslutning

Der er ikke indtruffet begivenheder efter balancedagen af væsentlig betydning for selskabets finansielle stilling.

## Koncern- og årsregnskab 1. maj 2024 - 30. april 2025

### Resultatopgørelse

Note	t.kr.	Koncern		Modervirksomhed	
		2024/25	2023/24	2024/25	2023/24
2	<b>Nettoomsætning</b>	1.117.170	1.206.251	0	0
	Ændring i lagre af færdigvarer og varer under fremstilling	27.072	9.345	0	0
	Andre driftsindtægter	7.382	6.209	0	0
	Omkostninger til råvarer og hjælpe-materialer	-474.097	-534.813	0	0
	Andre eksterne omkostninger	-237.204	-234.810	-185	-233
	<b>Bruttoresultat</b>	440.323	452.182	-185	-233
3	Personaleomkostninger	-337.092	-318.146	-875	-980
	Afskrivninger	-64.058	-64.117	0	0
	Andre driftsomkostninger	-3.698	-1.319	0	0
	<b>Resultat af ordinær primær drift</b>	35.475	68.600	-1.060	-1213
	Indtægter af kapitalandele i tilknyttede virksomheder	0	0	12.267	28.846
	Andel af resultat efter skat i Joint ventures	204	-1.285	0	0
4	Finansielle indtægter	2.034	3.527	386	1.978
5	Finansielle omkostninger	-9.703	-10.503	-1	-2.311
	<b>Resultat før skat</b>	28.010	60.339	11.592	27.300
6	Skat af årets resultat	-10.136	-19.139	148	-521
	<b>Årets resultat</b>	17.874	41.200	11.740	26.779
<b>Fordeles således:</b>					
	Aktionærerne i MEDF Holding A/S	11.740	26.779		
	Minoritetsaktionærer	6.134	14.421		
		17.874	41.200		

## Koncern- og årsregnskab 1. maj 2024 - 30. april 2025

### Balance

Note	t.kr.	Koncern		Modervirksomhed	
		2024/25	2023/24	2024/25	2023/24
		<b>AKTIVER</b>			
		<b>Anlægsaktiver</b>			
7		<b>Immaterielle anlægsaktiver</b>			
	Færdiggjorte udviklingsomkostninger	20.875	21.263	0	0
	Kunderrelationer	0	312	0	0
	Agenturrettigheder	438	838	0	0
	Goodwill	17.125	30.106	0	0
	Immaterielle projekter under opførelse	500	0	0	0
		<u>38.938</u>	<u>52.519</u>	<u>0</u>	<u>0</u>
8		<b>Materielle anlægsaktiver</b>			
	Grunde og bygninger	236.069	214.514	0	0
	Produktionsanlæg og maskiner	92.065	100.519	0	0
	Andre anlæg, driftsmateriel og inventar	22.237	21.007	0	0
	Materielle anlægsaktiver under udførelse	5.313	34.058	0	0
		<u>355.684</u>	<u>370.098</u>	<u>0</u>	<u>0</u>
		<b>Finansielle anlægsaktiver</b>			
9	Kapitalandele i tilknyttede virksomheder	0	0	319.245	319.592
10	Kapitalandele i Joint ventures	21.805	21.602	0	0
		<u>21.805</u>	<u>21.602</u>	<u>319.245</u>	<u>319.592</u>
	<b>Anlægsaktiver i alt</b>	<u>416.427</u>	<u>444.219</u>	<u>319.245</u>	<u>319.592</u>
		<b>Omsætningsaktiver</b>			
	<b>Varebeholdninger</b>				
	Råvarer og hjælpematerialer	107.894	110.944	0	0
	Varer under fremstilling	56.861	59.925	0	0
	Fremstillede varer og handelsvarer	158.435	128.300	0	0
		<u>323.190</u>	<u>299.169</u>	<u>0</u>	<u>0</u>
	<b>Tilgodehavender</b>				
	Tilgodehavender fra salg og tjenesteydelser	127.234	155.392	0	0
	Joint venture tilgodehavender	936	1.928	0	0
	Tilgodehavender hos modervirksomhed	0	1.069	0	1.069
	Tilgodehavender hos tilknyttede virksomheder	0	0	0	2.954
	Tilgodehavende sambeskatningsbidrag	0	0	6.734	8.529
	Andre tilgodehavender	15.729	15.480	28	93
11	Periodeafgrænsningsposter	18.341	15.594	0	0
		<u>162.240</u>	<u>189.463</u>	<u>6.762</u>	<u>12.645</u>
	<b>Likvide beholdninger</b>	<u>50.331</u>	<u>46.453</u>	<u>18.348</u>	<u>9.448</u>
	<b>Omsætningsaktiver i alt</b>	<u>535.761</u>	<u>535.085</u>	<u>25.110</u>	<u>22.093</u>
	<b>AKTIVER I ALT</b>	<u>952.188</u>	<u>979.304</u>	<u>344.355</u>	<u>341.685</u>



## Koncern- og årsregnskab 1. maj 2024 - 30. april 2025

### Egenkapitalopgørelse 30. april 2025

#### Koncern

Note	t.kr.	Aktiekapital	Overført resultat	Foreslået udbytte	I alt ekskl. minoritets-interesser	Minoritets-interesser	I alt
	<b>Egenkapital 1. maj 2024</b>	100.000	233.256	0	333.256	159.776	493.032
	Udbytte i datterselskab	0	-8.500	0	-8.500	-6.667	-15.167
	Egenkapitalbevægelser	0	720	0	720	360	1.080
	Valutakursregulering	0	0	0	0	0	0
	Overført via resultatdisponering	0	11.740	0	11.740	6.134	17.874
	<b>Egenkapital 30. april 2025</b>	100.000	237.216	0	337.216	159.603	496.819

#### Modervirksomhed

Note	t.kr.	Aktiekapital	Overført resultat	Foreslået udbytte	I alt
	<b>Egenkapital 1. maj 2024</b>	100.000	224.756	8.500	333.256
	Udloddet udbytte	0	0	-8.500	-8.500
18	Overført via resultatdisponering	0	4.740	7.000	11.740
	Valutakursreguleringer	0	720	0	720
	<b>Egenkapital 30. april 2025</b>	100.000	230.216	7.000	337.216

## Koncern- og årsregnskab 1. maj 2024 - 30. april 2025

### Egenkapitalopgørelse 30. april 2025

#### Koncern

Note	t.kr.	Aktiekapital	Overført resultat	Foreslået udbytte	I alt ekskl. minoritets-interesser	Minoritets-interesser	I alt
	<b>Egenkapital 1. maj 2023</b>	100.000	209.277	50.000	359.277	151.754	511.031
	Udbytte i datterselskaber	0	0	-50.000	-50.000	0	-50.000
	Egenkapitalbevægelser	0	0	0	0	-6.399	-6.399
	Valutakursregulering	0	-2.800	0	-2.800	0	-2.800
	Overført via resultatdisponering	0	26.779	0	26.779	14.421	41.200
	<b>Egenkapital 30. april 2024</b>	<b>100.000</b>	<b>233.256</b>	<b>0</b>	<b>333.256</b>	<b>159.776</b>	<b>493.032</b>

#### Modervirksomhed

Note	t.kr.	Aktiekapital	Overført resultat	Foreslået udbytte	I alt
	<b>Egenkapital 1. maj 2023</b>	100.000	209.277	50.000	359.277
	Udloddet udbytte	0	0	-50.000	-50.000
18	Overført via resultatdisponering	0	18.279	8.500	26.779
	Valutakursreguleringer	0	-2.800	0	-2.800
	<b>Egenkapital 30. april 2024</b>	<b>100.000</b>	<b>224.756</b>	<b>8.500</b>	<b>333.256</b>

## Koncern- og årsregnskab 1. maj 2024 - 30. april 2025

### Pengestrømsopgørelse

Note	t.kr.	Koncern	
		2024/25	2023/24
	Resultat af primær drift	35.411	62.881
	Afskrivninger	64.058	64.117
	Andre reguleringer af ikke-likvide driftsposter	0	0
	Pengestrøm fra primær drift før ændring i driftskapital	99.469	126.998
20	Ændring i driftskapital	-27.103	-11.034
	Pengestrøm fra primær drift	72.366	115.964
	Renteindtægter, betalt	1.788	3.302
	Renteomkostninger, betalt	-9.703	-10.503
	Pengestrøm fra ordinær drift	64.451	108.763
	Betalt selskabsskat	-18.465	-8.469
	<b>Pengestrøm fra driftsaktivitet</b>	<b>45.986</b>	<b>100.294</b>
7	Køb af immaterielle anlægsaktiver	-500	-29
8	Køb af materielle anlægsaktiver	-37.231	-56.270
	Salg af materielle anlægsaktiver	2.814	2.009
	Salg af dattervirksomheder og aktiviteter	0	0
	<b>Pengestrøm til investeringsaktivitet</b>	<b>-34.917</b>	<b>-54.290</b>
	Fremmedfinansiering:		
	Afdrag på langfristede gældsforpligtelser	-13.826	-91.297
	Ændringer i driftskreditter	21.556	19.750
	Kapitalejerne:		
	Udbetalt udbytte	-15.166	-54.999
	<b>Pengestrøm fra finansieringsaktivitet</b>	<b>-7.436</b>	<b>-126.546</b>
	Årets pengestrøm	3.633	-80.542
	Kursregulering af likvider	245	225
21	Likvider, primo	46.453	126.770
	<b>Likvider, ultimo</b>	<b>50.331</b>	<b>46.453</b>

Pengestrømsopgørelsen kan ikke direkte udledes af koncern- og årsregnskabet's øvrige bestanddele.

**Koncern- og årsregnskab 1. maj 2024 - 30. april 2025****Noter****1 Anvendt regnskabspraksis**

Årsrapporten for MEDF Holding A/S for 2024/25 er aflagt i overensstemmelse med årsregnskabslovens bestemmelser for klasse C-virksomheder (stor).

Årsrapporten er udarbejdet efter samme regnskabspraksis som sidste år.

Årsrapporter er aflagt i danske kroner (DKK).

**Koncernregnskabet**

Koncernregnskabet omfatter modervirksomheden MEDF Holding A/S og dattervirksomheder, hvori MEDF Holding A/S direkte eller indirekte besidder mere end 50 % af stemmerettighederne eller på anden måde har bestemmende indflydelse. Virksomheder, hvori koncernen besidder mellem 20 % og 50 % af stemmerettighederne og udøver betydelig, men ikke bestemmende indflydelse, betragtes som associerede virksomheder.

Koncernregnskabet er udarbejdet som et sammendrag af moderselskabets og de enkelte dattervirksomheders regnskaber opgjort efter koncernens regnskabspraksis, elimineret for koncerninterne indtægter og omkostninger, interne mellemværender og udbytter samt realiserede og urealiserede fortjenester ved transaktioner mellem de konsoliderede virksomheder.

Kapitalandele i dattervirksomheder udlignes med den forholdsmæssige andel af dattervirksomheders dagsværdi af nettoaktiver og forpligtelser på anskaffelsestidspunktet.

**Minoritetsinteresser**

Ved første indregning måles minoritetsinteresser enten til dagsværdi eller til deres forholdsmæssige andel af dagsværdien af den overtagne virksomheds identificerbare aktiver, forpligtelser og eventualforpligtelser. I førstnævnte tilfælde indregnes der således goodwill vedrørende minoritetsinteressernes ejerandel i den overtagne virksomhed, mens der i sidstnævnte tilfælde ikke indregnes goodwill vedrørende minoritetsinteresser. Til måling af minoritetsinteresser vælges transaktion for transaktion og anføres i noterne i forbindelse med beskrivelsen af overtagne virksomheder

**Omregning af fremmed valuta**

Transaktioner i fremmed valuta omregnes ved første indregning til transaktionsdagens kurs. Valutakursdifferencer, der opstår mellem transaktionsdagens kurs og kursen på betalingsdagen, indregnes i resultatopgørelsen som en finansiel post.

Tilgodehavender, gæld og andre monetære poster i fremmed valuta omregnes til balancedagens valutakurs. Forskellen mellem balancedagens kurs og kursen på tidspunktet for tilgodehavendets eller gældsforpligtelsens opståen eller indregning i seneste årsregnskab indregnes i resultatopgørelsen under finansielle indtægter og omkostninger.

Udenlandske dattervirksomheder og associerede virksomheder anses for at være selvstændige enheder. Resultatopgørelserne omregnes til en gennemsnitlig valutakurs for måneden, og balanceposterne omregnes til balancedagens valutakurser. Kursdifferencer, opstået ved omregning af udenlandske dattervirksomheders egenkapital ved årets begyndelse til balancedagens valutakurser og ved omregning af resultatopgørelser fra gennemsnitskurser til balancedagens valutakurser, indregnes direkte i egenkapitalen.

Kursregulering af mellemværender med selvstændige udenlandske dattervirksomheder, der anses for en del af den samlede investering i dattervirksomheden, indregnes direkte i egenkapitalen. Tilsvarende indregnes valutakursgevinster og -tab på lån og afledte finansielle instrumenter indgået til kurssikring af udenlandske dattervirksomheder direkte i egenkapitalen.

**Koncern- og årsregnskab 1. maj 2024 - 30. april 2025****Noter****1 Anvendt regnskabspraksis (fortsat)****Afledte finansielle instrumenter**

Afledte finansielle instrumenter indregnes første gang i balancen til kostpris og måles efterfølgende til dagsværdi. Positive og negative dagsværdier af afledte finansielle instrumenter indgår i andre tilgodehavender, henholdsvis anden gæld.

Ændringer i dagsværdi af afledte finansielle instrumenter, der er klassificeret som og opfylder kriterierne for sikring af dagsværdien af et indregnet aktiv eller en indregnet forpligtelse, indregnes i resultatopgørelsen sammen med ændringer i dagsværdien af det sikrede aktiv eller den sikrede forpligtelse.

Ændringer i dagsværdi af afledte finansielle instrumenter, der er klassificeret som og opfylder betingelserne for sikring af fremtidige aktiver eller forpligtelser, indregnes i andre tilgodehavender eller anden gæld og i egenkapitalen. Resultater den fremtidige transaktion i indregning af aktiver eller forpligtelser, overføres beløb, som tidligere er indregnet på egenkapitalen til kostprisen for henholdsvis aktivet eller forpligtelsen. Resultater den fremtidige transaktion i indtægter eller omkostninger, overføres beløb, som tidligere er indregnet i egenkapitalen, til resultatopgørelsen i den periode, hvor det sikrede påvirker resultatopgørelsen.

For afledte finansielle instrumenter, som ikke opfylder betingelserne for behandling som sikringsinstrumenter, indregnes ændringer i dagsværdi løbende i resultatopgørelsen.

**Resultatopgørelse****Nettoomsætning**

Virksomheden har valgt IAS 11/IAS 18 som fortolkningsbidrag for indregning af omsætning.

Indtægter fra salg af handelsvarer og færdigvarer, hvilket omfatter tæpper og øvrige gulvbelægninger, indregnes i nettoomsætningen, når overgang af de væsentligste fordele og risici til køber har fundet sted, indtægten kan opgøres pålideligt og betaling forventes modtaget. Tidspunktet for overgang af de væsentligste fordele og risici tager udgangspunkt i standardiserede leveringsbetingelser baseret på Incoterms® 2020.

**Omkostninger til råvarer, hjælpematerialer og handelsvarer samt ændring i lagre**

Afholdte omkostninger til råvarer, hjælpematerialer og handelsvarer indregnes i resultatopgørelsen, såfremt levering og risikoovergang har fundet sted, inden regnskabsårets udgang. Ændring i lagre af færdigvarer og varer under fremstilling indeholder forskydningen i den bogførte værdi af beholdningen af disse varer.

**Andre eksterne omkostninger**

Andre eksterne omkostninger indeholder årets afholdte omkostninger af primær og ordinær karakter i forhold til hovedformålet.

**Personaleomkostninger**

Personaleomkostninger indeholder lønninger, gager, vederlag, pensioner og øvrige personaleomkostninger til ansatte, herunder direktion og bestyrelse.

**Andre driftsindtægter**

Andre driftsindtægter indeholder regnskabsposter af sekundær karakter i forhold til selskabets og virksomhedernes aktiviteter, herunder fortjeneste ved afhændelse af immaterielle og materielle anlægsaktiver.

**Koncern- og årsregnskab 1. maj 2024 - 30. april 2025****Noter****1 Anvendt regnskabspraksis (fortsat)****Andre driftsomkostninger**

Andre driftsomkostninger indeholder regnskabsposter af sekundær karakter i forhold til selskabets og virksomhedernes aktiviteter, herunder tab ved afhændelse af immaterielle og materielle anlægsaktiver.

**Resultat af kapitalandele i dattervirksomheder og joint ventures**

I resultatopgørelsen indregnes den forholdsmæssige andel af de enkelte dattervirksomheders og joint ventures resultat efter skat og eliminering af intern avance/tab.

**Finansielle indtægter og omkostninger**

Finansielle indtægter og omkostninger indeholder renter, gæld og transaktioner i fremmed valuta, amortisering af finansielle aktiver og forpligtelser samt tillæg og godtgørelser under acontoskatteordningen m.v.

**Skat af årets resultat**

Koncernen er omfattet af de danske regler om tvungen sambeskatning af koncernens danske dattervirksomheder. Dattervirksomheder indgår i sambeskatningen fra det tidspunkt, hvor de indgår i konsolideringen i koncernregnskabet og frem til det tidspunkt, hvor de udgår fra konsolideringen.

MEDF Holding A/S er administrationselskab for sambeskatningen og afregner som følge heraf alle betalinger af selskabsskat med skattemyndighederne.

Den aktuelle danske selskabsskat fordeles ved afregning af sambeskatningsbidrag mellem de sambeskattede virksomheder i forhold til disses skattepligtige indkomster. I tilknytning hertil modtager virksomheder med skattemæssigt underskud sambeskatningsbidrag fra virksomheder, der har kunnet anvende dette underskud til nedsættelse af eget skattemæssigt overskud.

Årets skat, der består af årets aktuelle selskabsskat, årets sambeskatningsbidrag og ændring i udskudt skat - herunder som følge af ændring i skattesats - indregnes i resultatopgørelsen med den del, der kan henføres til årets resultat, og direkte i egenkapitalen med den del, der kan henføres til posteringer direkte i egenkapitalen.

**Balance****Immaterielle anlægsaktiver****Goodwill**

Goodwill måles til kostpris med fradrag af akkumulerede afskrivninger.

Goodwill afskrives over den vurderede økonomiske levetid, der fastlægges på baggrund af ledelsens erfaringer inden for de enkelte forretningsområder. Goodwill afskrives lineært over afskrivningsperioden, der udgør 10 år.

**Udviklingsprojekter, patenter og licenser**

Udviklingsomkostninger omfatter omkostninger, gager og afskrivninger, der direkte og indirekte kan henføres til udviklingsaktiviteter.

Udviklingsprojekter, der er klart definerede og identificerbare, og hvor den tekniske gennemførlighed, tilstrækkelige ressourcer og et potentielt fremtidigt marked eller udviklingsmulighed kan påvises, og hvor det er hensigten at fremstille, markedsføre eller anvende projektet, indregnes som immaterielle anlægsaktiver, hvis kostprisen kan opgøres pålideligt, og der er tilstrækkelig sikkerhed for, at den fremtidige indtjening kan dække produktions-, salgs- og administrationsomkostninger samt udviklingsomkostningerne. Øvrige udviklingsomkostninger indregnes i resultatopgørelsen, efterhånden som omkostningerne afholdes.

**Koncern- og årsregnskab 1. maj 2024 - 30. april 2025****Noter****1 Anvendt regnskabspraksis (fortsat)**

Udviklingsomkostninger, der er indregnet i balancen, måles til kostpris med fradrag af akkumulerede af- og nedskrivninger.

Efter færdiggørelsen af udviklingsarbejdet afskrives udviklingsomkostninger lineært over den vurderede økonomiske brugstid. Afskrivningsperioden udgør sædvanligvis 3-7 år.

Udviklingsomkostninger nedskrives til genindvindingsværdien, såfremt denne er lavere end den regnskabsmæssige værdi. Den regnskabsmæssige værdi af udviklingsprojekter under udførelse testes minimum én gang årligt for værdiforringelse og nedskrives til genindvindingsværdi over resultatopgørelsen, såfremt den regnskabsmæssige værdi overstiger nutidsværdien af de forventede fremtidige nettopengestrømme fra udviklingsprojektet.

Fortjeneste og tab ved salg af udviklingsprojekter, patenter og licenser opgøres som forskellen mellem salgsprisen med fradrag af salgskomkostninger og den regnskabsmæssige værdi på salgstidspunktet. Fortjeneste eller tab indregnes i resultatopgørelsen under andre driftsindtægter henholdsvis andre driftsomkostninger.

Agentrettigheder omfatter omkostninger til erhvervelse af salgsrettigheder. Agentrettigheder amortiseres over 2-5 år.

Kunderelationer afskrives over 5 år.

**Materielle anlægsaktiver**

Grunde og bygninger, tekniske anlæg og maskiner samt andre anlæg, driftsmateriel og inventar måles til kostpris med fradrag af akkumulerede af- og nedskrivninger. Der afskrives ikke på grunde.

Kostprisen omfatter anskaffelsesprisen og omkostninger direkte tilknyttet anskaffelsen indtil det tidspunkt, hvor aktivet er klar til brug.

Kostprisen på et samlet aktiv opdeles i separate bestanddele, der afskrives hver for sig, hvis brugstiden på de enkelte bestanddele er forskellige.

Der foretages lineære afskrivninger over den forventede brugstid, baseret på følgende vurdering af aktivernes forventede brugstider:

Bygninger og bygningsbestanddele	15-25 år
Tekniske anlæg og maskiner	5-10 år
Andre anlæg, driftsmateriel og inventar	3-10 år

Afskrivningsgrundlaget opgøres under hensyntagen til aktivets scrapværdi. Scrapværdien fastsættes på anskaffelsestidspunktet. Overstiger scrapværdien aktivets regnskabsmæssige værdi ophører afskrivninger. Brugstid og scrapværdi revurderes årligt.

Materielle aktiver nedskrives til genindvindingsværdien, såfremt denne er lavere end den regnskabsmæssige værdi. Den regnskabsmæssige værdi af materielle aktiver vurderes årligt for at afgøre, om der er indikation af værdiforringelse.

Fortjeneste og tab ved salg af materielle anlægsaktiver opgøres som forskellen mellem salgsprisen med fradrag af salgskomkostninger og den regnskabsmæssige værdi på salgstidspunktet. Fortjeneste eller tab indregnes i resultatopgørelsen under andre driftsindtægter henholdsvis andre driftsomkostninger.

**Kapitalandele i dattervirksomheder**

Kapitalandele i dattervirksomheder måles efter den indre værdis metode, hvorved kapitalandelene i balancen måles til den forholdsmæssige andel af virksomhedernes indre værdi opgjort efter koncernens regnskabspraksis med tillæg af merværdier ved erhvervelsen, herunder goodwill og korrektion af forholdsmæssig andel af urealiserede koncerninterne avancer og tab.

**Koncern- og årsregnskab 1. maj 2024 - 30. april 2025****Noter****1 Anvendt regnskabspraksis (fortsat)**

Dattervirksomheder med negativ regnskabsmæssig indre værdi nedskrives til 0 kr. Har selskabet eventuelt tilgodehavender hos disse virksomheder, vurderes disse for værdiforringelse i henhold til sædvanlig regnskabspraksis for nedskrivninger af tilgodehavender.

Har selskabet juridisk eller faktiske forpligtet til at dække disse virksomheders underbalance, indregnes en hensat forpligtelse.

Nettoopskrivning af kapitalandele overføres under egenkapitalen til reserve for nettoopskrivning efter den indre værdis metode, i det omfang den regnskabsmæssige værdi overstiger kostprisen.

**Kapitalandele i joint ventures**

Kapitalandele i joint ventures måles efter den indre værdis metode, hvorved kapitalandelene i balancen måles til den forholdsmæssige andel af virksomhedernes indre værdi opgjort efter koncernens regnskabspraksis med tillæg af merværdier ved erhvervelsen, herunder goodwill og korrektion af forholdsmæssig andel af urealiserede koncerninterne avancer og tab.

**Værdiforringelse af anlægsaktiver**

Den regnskabsmæssige værdi af immaterielle og materielle anlægsaktiver samt kapitalandele i dattervirksomheder og joint ventures vurderes årligt for indikationer på værdiforringelse, ud over det som udtrykkes ved afskrivning.

Foreligger der indikationer på værdiforringelse, foretages nedskrivningstest af hver enkelt aktiv henholdsvis gruppe af aktiver. Der foretages nedskrivning til genindvindingsværdien, hvis denne er lavere end den regnskabsmæssige værdi.

Som genindvindingsværdi anvendes den højeste værdi af nettosalgspris og kapitalværdi. Kapitalværdien opgøres som nutidsværdien af de forventede nettopengestrømme fra anvendelsen af aktivet eller aktivgruppen og forventede nettopengestrømme ved salg af aktivet eller aktivgruppen efter endt brugstid.

**Varebeholdninger**

Varebeholdninger måles til kostpris efter FIFO-metoden. Er nettorealiseringsværdien lavere end kostprisen, nedskrives til denne lavere værdi.

Kostpris for handelsvarer samt råvarer og hjælpematerialer omfatter anskaffelsespris med tillæg af hjemtagelsesomkostninger.

Kostpris for fremstillede færdigvarer og varer under fremstilling omfatter kostpris for råvarer, hjælpematerialer, direkte løn og indirekte produktionsomkostninger. Indirekte produktionsomkostninger indeholder indirekte materialer og løn samt vedligeholdelse af og afskrivning på de i produktionsprocessen benyttede maskiner, fabriksbygninger og udstyr samt omkostninger til fabriksadministration og ledelse. Låneomkostninger indregnes ikke i kostprisen.

Nettorealiseringsværdi for varebeholdninger opgøres som salgssum med fradrag af færdiggørelsesomkostninger og omkostninger, der afholdes for at effektuere salget, og fastsættes under hensyntagen til omsættelighed, ukurans og udvikling i forventet salgspris.

**Koncern- og årsregnskab 1. maj 2024 - 30. april 2025****Noter****1 Anvendt regnskabspraksis (fortsat)****Tilgodehavender**

Virksomheden har valgt IAS 39 som fortolkningsbidrag for nedskrivninger af finansielle tilgodehavender.

Tilgodehavender måles til amortiseret kostpris.

Virksomheden foretager nedskrivning til imødegåelse af tab på specifikke tilgodehavender, hvis der foreligger en objektiv indikation på, at et individuelt tilgodehavende er værdiforringet og at det udstående beløb kan inddrives.

**Periodeafgrænsningsposter**

Periodeafgrænsningsposter, indregnet under omsætningsaktiver, omfatter afholdte omkostninger vedrørende efterfølgende regnskabsår.

**Egenkapital****Udbytte**

Foreslået udbytte indregnes som en forpligtelse på tidspunktet for vedtagelse på den ordinære generalforsamling (deklareringstidspunktet). Udbytte, som forventes udbetalt for året, vises som en særskilt post under egenkapitalen.

**Selskabsskat og udskudt skat**

Aktuelle skatteforpligtelser og tilgodehavende aktuel skat indregnes i balancen som beregnet skat af årets skattepligtige indkomst, reguleret for skat af tidligere års skattepligtige indkomster og for betalte acontoskatter.

Udskudt skat måles efter den balanceorienterede gældsmetode af alle midlertidige forskelle mellem regnskabsmæssig og skattemæssig værdi af aktiver og forpligtelser. Der indregnes dog ikke udskudt skat af midlertidige forskelle vedrørende skattemæssigt ikke-afskrivningsberettiget goodwill og kontorejendomme samt andre poster, hvor midlertidige forskelle - bortset fra virksomhedsovertagelser - er opstået på anskaffelsestidspunktet uden at have effekt på resultat eller skattepligtig indkomst. I de tilfælde, hvor opgørelse af skatteværdien kan foretages efter forskellige beskatningsregler, måles udskudt skat på grundlag af den af ledelsen planlagte anvendelse af aktivet henholdsvis afvikling af forpligtelsen.

Udskudte skatteaktiver, herunder skatteværdien af fremførselsberettigede skattemæssige underskud, indregnes med den værdi, hvortil de forventes at blive anvendt, enten ved udligning i skat af fremtidig indtjening eller ved modregning i udskudte skatteforpligtelser inden for samme juridiske skatteenhed og jurisdiktion.

Der foretages regulering af udskudt skat vedrørende foretagne eliminerings af urealiserede koncerninterne avancer og -tab.

## Koncern- og årsregnskab 1. maj 2024 - 30. april 2025

### Noter

#### 1 Anvendt regnskabspraksis (fortsat)

Udskudt skat måles på grundlag af de skatteregler og skattesatser i de respektive lande, der med balancedagens lovgivning vil være gældende, når den udskudte skat forventes udløst som aktuel skat.

#### Gældsforpligtelser

Virksomheden har valgt IAS 39 som fortolkningsbidrag til indregning og måling af gældsforpligtelser.

Finansielle gældsforpligtelser indregnes ved lånoptagelse til det modtagne provenu efter fradrag af afholdte transaktionsomkostninger. I efterfølgende perioder måles de finansielle forpligtelser til amortiseret kostpris, svarende til den kapitaliserede værdi ved anvendelse af den effektive rente, så forskellen mellem provenuet og den nominelle værdi indregnes i resultatopgørelsen over låneperioden.

Øvrige gældsforpligtelser måles til amortiseret kostpris, der i alt væsentlighed svarer til nettorealiseringsværdi.

#### Pengestrømsopgørelse

Pengestrømsopgørelsen viser koncernens pengestrømme fordelt på drifts-, investerings- og finansieringsaktivitet for året, årets forskydning i likvider og koncernens likvider ved årets begyndelse og slutning.

#### Pengestrøm fra driftsaktivitet

Pengestrømme fra driftsaktivitet opgøres som koncernens resultat reguleret for ikke-kontante driftsposter, ændring i driftskapital og betalt selskabsskat.

#### Pengestrøm fra investeringsaktivitet

Pengestrømme fra investeringsaktivitet omfatter betaling i forbindelse med køb og salg af immaterielle, materielle og finansielle anlægsaktiver.

#### Pengestrøm fra finansieringsaktivitet

Pengestrømme fra finansieringsaktivitet omfatter ændringer i størrelse eller sammensætning af koncernens kapital og omkostninger forbundet hermed samt optagelse af lån, afdrag på rentebærende gæld og betaling af udbytte til selskabsdeltagere og minotetsinteresser.

#### Likvider

Likvider omfatter kontante beholdninger og bankindeståender.

#### Segmentoplysninger

Segmentoplysninger følger den interne ledelsesrapportering. Segmentindtægter omfatter de poster, der direkte kan henføres til det enkelte segment, samt de poster, der kan allokeres til det enkelte segment på et pålideligt grundlag.

#### Nøgletal

De i hoved- og nøgletaloversigten anførte nøgletal er beregnet således:

Overskudsgrad	$\frac{\text{Driftsresultat (EBIT)} \times 100}{\text{Nettoomsætning}}$
Bruttomargin	$\frac{\text{Bruttoresultat} \times 100}{\text{Nettoomsætning}}$

# MEDF Holding A/S

Årsrapport 2024/25

Soliditetsgrad

Egenkapital ekskl. Minoritetsint., ultimo x 100

Passiver i alt, ultimo

Egenkapitalforrentning

Årets resultat efter skat ekskl. Minoritetsint. x 100

Gennemsnitlig egenkapital ekskl. Minoritetsint.

## Koncern- og årsregnskab 1. maj 2024 - 30. april 2025

### Noter

#### 2 Segmentoplysninger

Koncernen har et segment, salg af tæpper.

t.kr.	Koncern	
	2024/25	2023/24
Salg af tæpper:		
Vækstmarkeder	410.380	481.126
Øvrig primære markeder	333.496	354.331
Øvrige markeder	373.294	370.794
<b>Nettoomsætning i alt</b>	<b>1.117.170</b>	<b>1.206.251</b>

t.kr.	Koncern		Modervirksomhed	
	2024/25	2023/24	2024/25	2023/24
<b>3 Personaleomkostninger</b>				
Gager og lønninger	294.178	276.287	688	959
Pensioner	24.138	21.851	175	1
Andre omkostninger til social sikring	18.776	20.008	12	20
	<b>337.092</b>	<b>318.146</b>	<b>875</b>	<b>980</b>
Gennemsnitligt antal fuldtidsbeskæftigede	<b>556</b>	<b>606</b>	<b>1</b>	<b>1</b>

I personaleomkostninger indgår honorar til modervirksomhedens bestyrelse og direktion med 863 t.kr. (2023/24: 960 t.kr.).

<b>4 Finansielle indtægter</b>				
Valutakursgevinst	755	762	0	0
Renter af udlån til tilknyttede virksomheder	0	0	152	545
Øvrige renteindtægter	1.279	2.765	234	1.433
	<b>2.034</b>	<b>3.527</b>	<b>386</b>	<b>1.978</b>

<b>5 Finansielle omkostninger</b>				
Renter af gæld til tilknyttede virksomheder	2.968	2.399	1	2.311
Øvrige finansielle omkostninger	6.735	8.104	0	0
	<b>9.703</b>	<b>10.503</b>	<b>1</b>	<b>2.311</b>

## Koncern- og årsregnskab 1. maj 2024 - 30. april 2025

### Noter

t.kr.	Koncern		Modervirksomhed	
	2024/25	2023/24	2024/25	2023/24
<b>6 Skat af årets resultat</b>				
Årets aktuelle skat	13.378	18.764	-148	-340
Årets regulering af udskudt skat	-2.586	-551	0	0
Korrektion vedrørende tidligere år	-656	926	0	861
	<u>10.136</u>	<u>19.139</u>	<u>-148</u>	<u>521</u>

### 7 Immaterielle anlægsaktiver 30. april 2025

t.kr.	Koncern					
	Færdiggjorte udviklingsprojekter	Kunde- relationer	Agentur- rettig- heder	Goodwill	Udviklingsprojekter under opførelse	I alt
Kostpris 1. maj 2024	68.528	22.009	2.940	148.411	0	241.887
Tilgang	0	0	0	0	500	500
Overført	8.861	0	0	0	0	8.861
Afgang	0	0	0	0	0	0
Kostpris 30. april 2025	<u>77.389</u>	<u>22.009</u>	<u>2.940</u>	<u>148.411</u>	<u>500</u>	<u>251.248</u>
Afskrivninger 1. maj 2024	47.265	21.697	2.102	118.305	0	189.369
Afskrivninger	9.250	312	399	12.980	0	22.941
Overført	0	0	0	0	0	0
Ned- og afskrivninger 30. april 2025	<u>56.515</u>	<u>22.009</u>	<u>2.501</u>	<u>131.285</u>	<u>0</u>	<u>212.310</u>
<b>Regnskabsmæssig værdi 30. april 2025</b>	<u>20.874</u>	<u>0</u>	<u>439</u>	<u>17.126</u>	<u>500</u>	<u>38.938</u>
Afskrives over	<u>3-7 år</u>	<u>5 år</u>	<u>2-5 år</u>	<u>10 år</u>		

Færdiggjorte udviklingsprojekter omfatter primært M3 ERP platform, som blev taget i brug i november 2019.

## Koncern- og årsregnskab 1. maj 2024 - 30. april 2025

### Noter

#### 8 Materielle anlægsaktiver 30. april 2025

t.kr.	Koncern					I alt
	Grunde og bygninger	Produktions anlæg og maskiner	Andre anlæg, driftsmateriel og inventar	Materielle anlægsaktiver under udførelse		
Kostpris 1. maj 2024	419.396	609.865	96.033	34.058		1.159.353
Kursregulering	50	25	95	0		170
Tilgang	1.109	3.340	1.170	31.613		37.232
Overført	31.031	12.331	7.558	-59.781		-8.861
Afgang	-2.407	-9.961	-5.870	-578		-18.816
Kostpris 30. april 2025	449.179	615.600	98.986	5.312		1.169.078
Afskrivninger 1. maj 2024	204.882	509.346	75.026	0		789.254
Kursregulering	19	27	21	0		67
Afskrivninger	9.639	24.075	7.401	0		41.117
Overført	0	0	-30	0		-30
Afgang	-1.431	-9.914	-5.669	0		-17.014
Ned- og afskrivninger 30. april 2025	213.109	523.534	76.749	0		813.394
<b>Regnskabsmæssig værdi 30. april 2025</b>	<b>236.070</b>	<b>92.066</b>	<b>22.237</b>	<b>5.312</b>		<b>355.684</b>
I materielle aktiver indgår finansielle leasingaktiver med regnskabsmæssig værdi på i alt	0	27.840	0	0		27.840
Afskrives over	15-25 år	5-10 år	3-10 år	-		

## Koncern- og årsregnskab 1. maj 2024 - 30. april 2025

### Noter

t.kr.	Modervirksomhed	
	2024/25	2023/24
<b>9 Kapitalandele i tilknyttede virksomheder</b>		
Kostpris 1. maj 2024	542.516	542.516
Årets tilgang	0	0
Årets afgang	0	0
Kostpris 30. april 2025	542.516	542.516
Værdireguleringer 1. maj 2024	-222.924	-238.971
Valutakursreguleringer	720	-2.800
Årets resultat	12.267	28.847
Årets afgang	0	0
Modtaget udbytte i året	-13.334	-10.000
Værdireguleringer 30. april 2025	-223.271	-222.924
<b>Regnskabsmæssig værdi 30. april 2025</b>	<b>319.245</b>	<b>319.592</b>

Navn	Hjemsted	Ejerandel 2024/25	Ejerandel 2023/24
Ege Carpets A/S	Danmark	66,67 %	66,67 %
- Ege Carpets UK <sup>1)</sup>	England	100 %	100 %
- Ege Carpets Norway AS <sup>1)</sup>	Norge	100 %	100 %
- Ege Carpets Sweden AB <sup>1)</sup>	Sverige	100 %	100 %
- Ege Carpets GmbH <sup>1)</sup>	Tyskland	100 %	100 %
- Ege Carpets France <sup>1)</sup>	Frankrig	100 %	100 %
- UAB liitspin <sup>1)</sup>	Litauen	100 %	100 %
- Ege Carpets Asia Pte Ltd <sup>1)</sup>	Singapore	100 %	100 %
- Ege Carpets Americas Inc. <sup>1)</sup>	USA	100 %	100 %
- Bentzon Carpets ApS <sup>1)</sup>	Danmark	100 %	100 %
- Hammer Tæpper A/S <sup>1)</sup>	Danmark	100 %	100 %
- Carpet Concept Teppichfabrik GmbH & Co. KG <sup>1)</sup>	Tyskland	100 %	100 %
- Carpet Concept Immobilien GmbH & Co. KG <sup>1)</sup>	Tyskland	100 %	100 %

Alle dattervirksomheder er selvstændige enheder.

1) Der er tale om et datter-datterselskab, ejerandelen, der fremgår, er det respektive datterselskabs andel.

## Koncern- og årsregnskab 1. maj 2024 - 30. april 2025

### Noter

t.kr.	Koncern		Modervirksomhed	
	2024/25	2023/24	2024/25	2023/24
<b>10 Kapitalandele i Joint ventures</b>				
Kostpris 1. maj 2024	24.616	24.616	0	0
Kostpris 30. april 2025	24.616	24.616	0	0
Værdireguleringer 1. maj 2024	-3.014	-1.729	0	0
Årets resultat	203	-1.285	0	0
Værdireguleringer 30. april 2025	-2.811	-3.014	0	0
<b>Regnskabsmæssig værdi 30. april 2025</b>	<b>21.805</b>	<b>21.602</b>	<b>0</b>	<b>0</b>
<b>Navn og hjemsted</b>				<b>Stemme- og ejerandel</b>
Foamtex ApS, Ikast				33,33 %

### 11 Periodeafgrænsningsposter (Aktiv)

Periodeafgrænsningsposter under tilgodehavender 18.341 t.DKK (2023/24: 15.594 t.DKK) består af forsikringer, royalty, arkitektmapper og licenser m.v.

### 12 Aktiekapital

Aktiekapitalen består af 100.000 aktier a 1.000 kr.

Udvikling i aktiekapital for modervirksomhed:

t.kr.	2025	2024	2023	2022	2021
Primo	100.000	100.000	100.000	100.000	100.000
<b>Aktiekapital 30. april 2025</b>	<b>100.000</b>	<b>100.000</b>	<b>100.000</b>	<b>100.000</b>	<b>100.000</b>

### 13 Udskudt skat

t.kr.	Koncern	
	2024/25	2023/24
Udskudt skat 1. maj	34.460	34.878
Årets regulering af udskudt skat	262	-418
<b>Udskudt skat pr. 30. april</b>	<b>34.722</b>	<b>34.460</b>

## Koncern- og årsregnskab 1. maj 2024 - 30. april 2025

### Noter

t.kr.	Koncern		Modervirksomhed	
	2024/25	2023/24	2024/25	2023/24
<b>14 Gæld til kreditinstitutter</b>				
Langfristede gældsforpligtelser, der forfalder efter 5 år fra regnskabsårets udløb (regnskabsmæssig værdi)	80.710	89.011	0	0

### 15 Kontraktlige forpligtelser og eventualposter m.v.

#### Husleje

Ege Carpets A/S-koncernen har indgået en række huslejekontrakter vedrørende datterselskaber. Kontrakterne har forskellig løbetid - maksimalt 10 år.

t.kr.	Koncern		Modervirksomhed	
	2024/25	2023/24	2024/25	2023/24
<b>Huslejeforpligtelser</b>				
Forfald:				
0 - 1 år	13.660	13.188	0	0
1 - 5 år	23.903	28.666	0	0
> 5 år	879	5.236	0	0
<b>I alt</b>	<b>38.442</b>	<b>47.090</b>	<b>0</b>	<b>0</b>

t.kr.	Koncern		Modervirksomhed	
	2024/25	2023/24	2024/25	2023/24
<b>Operationelle leasingforpligtelser</b>				
Forfald:				
0 - 1 år	5.309	5.288	0	0
1 - 5 år	5.287	6.073	0	0
> 5 år	0	0	0	0
<b>I alt</b>	<b>10.596</b>	<b>11.361</b>	<b>0</b>	<b>0</b>

### 16 Pantsætninger og sikkerhedsstillelser

Følgende aktiver er stillet til sikkerhed for realkreditinstitutter:

Grunde og bygninger med en regnskabsmæssig værdi på

	202.692	176.429	0	0
Gæld til kreditinstitutter	-121.594	-129.586	0	0

# MEDF Holding A/S

Årsrapport 2024/25

t.kr.	Modervirksomhed	
	2024/25	2023/24
<b>17 Resultatdisponering</b>		
Forslag til resultatdisponering		
Foreslået udbytte	0	8.500
Overført til egenkapitalreserver	11.740	18.279
	<u>11.740</u>	<u>26.779</u>

t.kr.	Koncern	
	2024/25	2023/24
<b>18 Ændring i driftskapital</b>		
Ændring i varebeholdninger	-24.022	-1.419
Ændring i tilgodehavender	35.088	-17.560
Ændring i leverandører og anden gæld	-38.169	7.945
	<u>-27.103</u>	<u>-11.034</u>

t.kr.	Koncern	
	2024/25	2023/24
<b>19 Likvider</b>		
Likvider 1. maj 2024	46.453	126.770
<b>Regulerede likvider 30. april 2025</b>	<u>46.453</u>	<u>126.770</u>
Likvider 30. april 2025 omfatter:		
Likvide beholdninger	50.331	46.453
	<u>50.331</u>	<u>46.453</u>

t.kr.	Koncern		Modervirksomhed	
	2024/25	2023/24	2024/25	2023/24
<b>20 Honorar til generalforsamlingsvalgt revisor</b>				
Honorar vedrørende lovpligtig revision	628	473	71	103
Andre erklæringer med sikkerhed	0	0	0	0
Skatte- og momsmæssig rådgivning	309	338	0	43
Andre ydelser	289	72	89	46
	<u>1.226</u>	<u>883</u>	<u>160</u>	<u>192</u>

## Koncern- og årsregnskab 1. maj 2024 - 30. april 2025

### Noter

#### 21 Valuta- og renterisici samt anvendelse af afledte finansielle instrumenter

Som led i sikring af indregnede og ikke-indregnede transaktioner anvender koncernen sikringsinstrumenter såsom valutaterminsforretninger og renteswaps i det omfang, det findes hensigtsmæssigt. Der er ikke i væsentligt omfang anvendt regnskabsmæssig sikring med derivater i regnskabsåret.

#### Valutarisiko

Koncernens omkostninger afholdes overvejende i danske kroner, hvorfor der eksisterer en valutarisiko på selskabets salg og tilgodehavender i udenlandsk valuta. Koncernens valutaeksponering på balancedagen fremgår af nedenstående oversigt.

#### Sikring af forventede, fremtidige transaktioner

Koncernen afdækker forventede valutarisici inden for det førstkommende år i det omfang, det findes hensigtsmæssigt. Koncernen har i regnskabsåret ikke anvendt afledte finansielle instrumenter.

#### Valutarisiko pr. 30. april 2025

Tkr.

Udløb	Valuta	Netto-position	Sandsynlig	
			ændring i valutakurs	Effekt på årets resultat
Under 1 år:	SEK/DKK	7.042	10%	704
	NOK/DKK	3.631	10%	363
	GBP/DKK	9.119	10%	912
	EUR/DKK	14.271	1%	143
	CHF/DKK	2.104	10%	210
	USD/DKK	5.947	10%	595
	Øvrige/DKK	2.334	10%	243
Over 1 år:	EUR/DKK	-13.935	10%	-139

#### Renterisiko

Den rentebærende nettogæld (beholdningen af omsættelige værdipapirer, tilgodehavender hos koncerndeltagere og likvide midler, fratrukket prioritetsgæld, gæld til koncerndeltagere og bankgæld) er i årets løb reduceret med 12 mio. kr. til 183 mio. kr.

#### En væsentlig del af koncernens gæld er fast forrentet.

En stigning i renteniveauet på 1% p.a. i forhold til årets faktiske rentesatser ville alt andet lige have haft en negativ indvirkning på resultat og egenkapital på 0,2 mio. kr. (2023/24: 0,2 mio. kr.).

## 22 Nærtstående parter

MEDF Holding A/S' nærtstående parter omfatter følgende:

### Bestemmende indflydelse

Mads Eg Damgaards Familiefond, Industrivej 25, 7400 Herning.

Mads Eg Damgaards Familiefond besidder majoriteten af aktiekapitalen i virksomheden.

Ege Carpets A/S, Industrivej 25, 7400 Herning.

MEDF Holding A/S besidder majoriteten af aktiekapitalen i virksomheden.

### Transaktioner med nærtstående parter

t.kr.	2024/25	2023/24
<b>Koncern</b>		
Renter af gæld til tilknyttede virksomheder	2.968	2.399
Gæld til associerede virksomheder	0	1.386
<b>Modervirksomhed</b>		
Renter af udlån til tilknyttede virksomheder	152	545
Renter af gæld til tilknyttede virksomheder	1	2.311
Tilgodehavender hos tilknyttede virksomheder	6.734	12.552
Udbytte ejere	8.500	50.000

Udover udlodning af udbytte samt udlån og renter heraf har der ikke været transaktioner med kapitalejerne.

Transaktioner med nærtstående parter omfatter i regnskabsåret konsulentytelser til virksomhed tilknyttet bestyrelsesformanden på 13 t.kr. samt vederlag til moderselskabets direktion og bestyrelse, hvilket fremgår af note 3.

## 23 Efterfølgende begivenheder

Der er ikke indtruffet begivenheder efter balancedagen af væsentlig betydning for selskabets finansielle stilling.

# PENNEO

Underskrifterne i dette dokument er juridisk bindende. Dokumentet er underskrevet via Penneo™ sikker digital underskrift. Underskrivernes identiteter er blevet registreret, og informationerne er listet herunder.

“Med min underskrift bekræfter jeg indholdet og alle datoer i dette dokument.”

## Leif Ahlman Sørensen

### Direktion

På vegne af: MEDF Holding A/S

Serienummer: 13c7c4dd-68da-4ee5-b21b-3ab4648d7fb4

IP: 87.49.xxx.xxx

2025-09-05 08:02:07 UTC



## Maria Louise Eg Søndergaard

### Bestyrelsesmedlem

På vegne af: MEDF Holding A/S

Serienummer: 11241117-f02c-47bb-b3cc-d6194f22fad8

IP: 5.103.xxx.xxx

2025-09-05 08:03:39 UTC



## Peter Frisgaard Lauridsen

### Bestyrelsesmedlem

På vegne af: MEDF Holding A/S

Serienummer: b7e39a67-de3a-4763-b1ee-f362e71c4f9e

IP: 96.0.xxx.xxx

2025-09-05 08:03:43 UTC



## Lisbeth Valther

### Bestyrelsesmedlem

På vegne af: MEDF Holding A/S

Serienummer: fc986b85-5fcd-4f62-a377-a933700aeda2

IP: 5.103.xxx.xxx

2025-09-05 08:03:56 UTC



## Kristian Maan Tokkesdal

### Bestyrelsesmedlem

På vegne af: MEDF Holding A/S

Serienummer: 0d6e7da1-0b36-491d-805d-b5efd9b2954b

IP: 5.103.xxx.xxx

2025-09-05 08:04:39 UTC



## Carl Aage Nielsen

### Bestyrelsesformand

På vegne af: MEDF Holding A/S

Serienummer: 670b2327-a44f-4b5f-baa1-e229af12f141

IP: 5.103.xxx.xxx

2025-09-05 08:05:38 UTC



Dette dokument er underskrevet digitalt via [Penneo.com](https://penneo.com). De underskrevne data er valideret vha. den matematiske hashværdi af det originale dokument. Alle kryptografiske beviser er indlejret i denne PDF for validering i fremtiden.

Dette dokument er forseglet med et kvalificeret elektronisk segl. For mere information om Penneos kvalificerede tillidstjenester, se <https://eutl.penneo.com>.

**Sådan kan du verificere, at dokumentet er originalt**  
Når du åbner dokumentet i Adobe Reader, kan du se, at det er certificeret af **Penneo A/S**. Dette beviser, at indholdet af dokumentet er uændret siden underskriftstidspunktet. Bevis for de individuelle underskrivers digitale underskrifter er vedhæftet dokumentet.

Du kan verificere de kryptografiske beviser vha. Penneos validator, <https://penneo.com/validator>, eller andre valideringstjenester for digitale underskrifter.

# PENNEO

Underskrifterne i dette dokument er juridisk bindende. Dokumentet er underskrevet via Penneo™ sikker digital underskrift. Underskrivernes identiteter er blevet registreret, og informationerne er listet herunder.

“Med min underskrift bekræfter jeg indholdet og alle datoer i dette dokument.”

## Kim Rosholm Mortensen

EY Godkendt Revisionspartnerselskab CVR: 30700228

Statsaut. revisor

På vegne af: EY Godkendt Revisionspartnerselskab

Serienummer: 04607f67-fdd9-4f08-92a5-7b4809915fe1

IP: 212.10.xxx.xxx

2025-09-05 08:14:02 UTC



## Morten Kronborg Friis

Statsaut. revisor

På vegne af: EY Godkendt Revisionspartnerselskab

Serienummer: 7b12f086-28b4-4116-9d9c-67aa0a721b54

IP: 165.225.xxx.xxx

2025-09-05 08:34:53 UTC



## Kristian Maan Tokkesdal

Dirigent

På vegne af: MEDF Holding A/S

Serienummer: 0d6e7da1-0b36-491d-805d-b5efd9b2954b

IP: 5.103.xxx.xxx

2025-09-05 08:41:24 UTC



Dette dokument er underskrevet digitalt via [Penneo.com](https://penneo.com). De underskrevne data er valideret vha. den matematiske hashværdi af det originale dokument. Alle kryptografiske beviser er indlejret i denne PDF for validering i fremtiden.

Dette dokument er forseglet med et kvalificeret elektronisk segl. For mere information om Penneos kvalificerede tillidstjenester, se <https://eutl.penneo.com>.

### Sådan kan du verificere, at dokumentet er originalt

Når du åbner dokumentet i Adobe Reader, kan du se, at det er certificeret af **Penneo A/S**. Dette beviser, at indholdet af dokumentet er uændret siden underskriftstidspunktet. Bevis for de individuelle underskrivers digitale underskrifter er vedhæftet dokumentet.

Du kan verificere de kryptografiske beviser vha. Penneos validator, <https://penneo.com/validator>, eller andre valideringstjenester for digitale underskrifter.